

[連載]第23回

清々しき人々

北海道をコメの一大産地にした 中山久蔵

月尾嘉男

(東京大学名誉教授・工学博士)



北広島市教育委員会

中山久蔵 (1828-1919)

稲作を制限されて いた北海道

北海道は質量ともに日本最大のコメの産地です。数量のうち水田の面積は断然一位で、日本の水田の九%が道内に存在し、二位で六%の新潟の一・五倍にもなります。コメの生産は残念ながら僅差の二位ですが、二〇一一年には堂々の一位となり話題になりました。面積が広大だから当然と想像されるかもしれませんが、寒冷な北方の大地では東北以南ほど生育条件は良好ではありませんから、これは快挙というほどの収穫です。

北海道へ定住した 中山久蔵

品質については日本穀物検定協会が毎年一五〇種程度のコメの食味試験をして五種の格付けをしていました。最高は「特A」という評価ですが、昨年は全国で四三の品種が選定されています。最多は全国各地で栽培されている「コシヒカリ」ですが、北海道からは「ゆめぴりか」と「なつぽし」の二種が「特A」に選定されています。これは北海道立総合研究機構傘下の各地の農業試験場が長年の努力によって風土に適合した品種を育成してきた成果です。

最近でこそ、北海道はコメの産地として有名ですが、明治初期に開拓が開始された時代には道内でコメを栽培することは制約されていたのです。一八七六年に開校された札幌農学校とい

うと「ホイイズ・ビー・アンビシャス」の言葉で有名な初代教頭W・S・クラーク(図1)が連想されますが、その設立の提言をしたのは、開拓長官黒田清隆の懇請によってアメリカ政府の農務局長を辞任して一八七〇年に来日したホーレス・ケブロン(図2)でした。



図1 W・S・クラーク (1826-86)

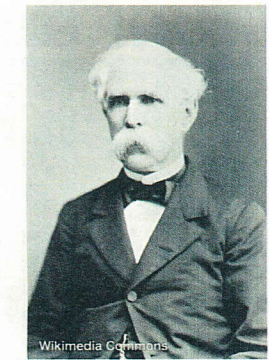


図2 H・ケブロン (1804-85)

は石狩平野の琴似や篠路でも水田開発が実施されていました。それらの先人のなかでも後世の稲作に多大の影響をもたらした人物が今回紹介する中山久蔵です。久蔵は一八二八年に河内国春日村(大阪府太子町)に松村三右衛門の次男として誕生しました。生来、好奇の精神が旺盛で、一八歳になったときに無断で出奔し、江戸、大阪、仙台など諸国を巡回していました。仙台商で伊達藩土片倉英馬の従者ととなり、一八五五年には蝦夷地に渡航し、それ以後、何回か仙台と道内の白老を往復する生活をしていました。

鳥松で稲作に成功

当時、蝦夷地は北方からの侵略の危険が予想されていた時期であり、渡航は厳格に管理されていました。幕末に蝦夷地を六度も探検した松浦武四郎も最初の探検のときは商人の下僕に偽装して、ようやく渡航できたほどから想像を経由して択捉までの警備を徳川幕府から下命されており、その拠点として白老に陣屋を設営していました。久蔵は仙台藩士の家来として往來が可能だったと推察されます。しかし明治時代になった明治二(一八六九)年二月、久蔵は主人の片倉に暇乞いをし、日本最北の土地に永住の決意をします。江戸時代の農民は先祖伝来の土地に定着して農業をするのが一般的ですが、久蔵は次男であったとともに、全国で江戸から

ごみ収集という仕事 (5刷)
清掃車に乗って考えた地方自治
藤井誠一郎
9カ月間ごみ収集を体験した研究者が清掃という仕事の奥深さや真摯に働く職員の声を紹介し本来の地方自治のあり方を追究
2200円

農と土のある暮らしを次世代へ
原発事故からの農村の再生
菅野正寿・原田直樹編著
農地の放射性セシウム汚染と作物への影響、農業用水や里山の現状…福島農の再生と地域の復興を研究者・農業者が論じる
2300円

イナカをつクル
わくわくを見つけるヒント
高和雄著、筒井一伸監修 (新刊)
どうすれば自分らしい生き方暮らし方ができるのか。多くの移住相談を受けてきた著者が教える失敗しないイナカの探し方
1300円

東京都新宿区西早稲田2-16-15-503
tel:03-6265-9817 fax:03-6265-9818
http://www.comons-xline.co.jp (税別)

コモンス

待望の新刊
カメムシの基本をすべて網羅
カメムシ博士入門
安永留秀・前原諭・石川忠・高井幹夫 著
B5判 212ページ
本体 2,770円+税

陸生から水生まで、肉食から植物食・菌食まで、微小種から巨大種まで…圧倒的な多様性をもつカメムシを理解する最適な入門書です。

植物から汁を吸う臭い虫というイメージだけが先行しがちなカメムシですが、アメンボやタガメなどもカメムシの仲間。きれいなカメムシや天敵として役に立っているカメムシもいます。日本に1,500種いるといわれるカメムシを正しく知ってほしいとの願いから生まれました。

好評新刊
石ころ博士入門 新・雑草博士入門 昆虫博士入門

全国農村教育協会
〒110-0016 東京都台東区台東1-26-6
TEL03-3839-9160 FAX03-3833-1665
http://www.zenokyo.co.jp

自主的に調べてまとめる力が身につく!!
好きを究めて、お魚博士になれる!!

はじめての魚類学
宮崎佑介 著
福井步 写真
A4判/160頁
定価(本体2,800円+税)
ISBN978-4-274-50696-3

昆虫学
趣味からはじめる
熊澤辰徳 著 A4判/168頁
定価(本体2,600円+税) ISBN978-4-274-50583-6

オーム社 電話 03-3233-0853
FAX 03-3233-3440
〒101-8460 東京都千代田区神田錦町3-1
www.ohmsha.co.jp

朝倉書店
日本の風土をよりよく理解する

図説 日本の島
76の魅力ある島々の営み

平岡昭利・須山聡・宮内久光 [編]

B5判 192頁 オールカラー
定価(本体4,500円+税)
ISBN 978-4-254-16355-1

〇地理、自然から歴史、産業、文化等をビジュアルで紹介。9月新刊

〇取り上げている島嶼:
礼文島/舩倉島/伊豆大島/南鳥島/淡路島/日振島/因島/隠岐諸島/平戸/生月島/天草諸島/与論島/伊予屋島/座間味島/他

〒162-8707 新宿区新小川町6-29
TEL.03-3260-7631 FAX.03-3260-0180
http://www.asakura.co.jp

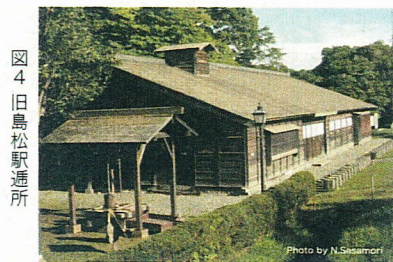
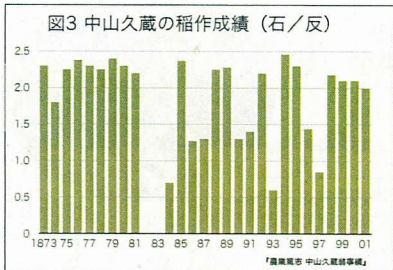


図4 旧島松駅通所

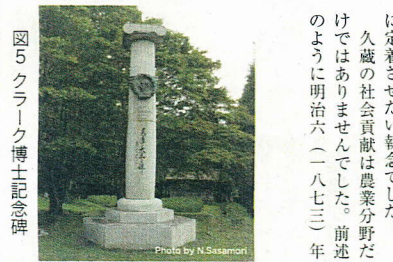


図5 クラーク博士記念碑



図6 寒地稲作発祥の碑

移住した明治四(一八七二)年には約六〇〇坪の畑地を開墾し、雑穀八〇俵余の収穫を実現して、このような時期に函館から札幌までの札幌本道が開通したため北海道開発責任者の島義勇拓判官が島松に立寄ったときに久蔵に面会し、久蔵の努力を賞賛して今後とも精励するようにと一人扶持を下賜する下命がありました。しかし、そのような恩恵によって自助の精神が弱体になると懸念し、辞退したという逸話が伝承されています。

雑穀の生産が安定したため、久蔵はいよいよ本命の稲作への挑戦を開始します。隣接する札幌郡月寒村に水田一反を開墾し、道内の水田発祥之地である渡高国大野村から赤木の種籾を購入して栽培し、見事に二石三斗を収穫します。久蔵が賞賛されるのは、この貴重な収穫を独占するのではなく、周辺の農家の「有志の諸氏に分配」した度量です。この行為について開拓使大判官の松本十郎が賞賛し、さらに勉勵するように激励しています。

前述のように、アメリカからケプロンに同行してきた技師アンチセルが石狩平野を調査したとき、河川からの引水の水温が寒冷すぎて、苗代での育苗ができませんという見解でした。そこで、寒冷な北風の防風対策として、苗代の周囲に土塼を構築し、引水のための水路はシグザグにして日射で水温が上昇するように、場合によっては風呂の温水を注入するなどの努力をして成功させたのです。

それ以後、紆余曲折はあるものの、毎年、反当たり二石以上の収穫があり順調でしたが、明治一五年代中頃にはゼロになっていた時期があります(図3)。これは異常に繁殖したバッタの襲来によるものでした。P・パツクの「大地」に描写された中国の被害ほどではありませんが、天候は順調であったにもかかわらず、収穫が皆無になるといふ虫害の恐怖を証明しています。それ以後も何度か一石以下になっていますが、天候不順の影響です。

寒冷すぎて、苗代での育苗ができませんという見解でした。そこで、寒冷な北風の防風対策として、苗代の周囲に土塼を構築し、引水のための水路はシグザグにして日射で水温が上昇するように、場合によっては風呂の温水を注入するなどの努力をして成功させたのです。

それ以後、紆余曲折はあるものの、毎年、反当たり二石以上の収穫があり順調でしたが、明治一五年代中頃にはゼロになっていた時期があります(図3)。これは異常に繁殖したバッタの襲来によるものでした。P・パツクの「大地」に描写された中国の被害ほどではありませんが、天候は順調であったにもかかわらず、収穫が皆無になるといふ虫害の恐怖を証明しています。それ以後も何度か一石以下になっていますが、天候不順の影響です。

このように久蔵は北海道内の稲作の技術開発と普及拡大に多大の貢献をするとともに、現在という社会貢献にも熱心でした。稲作を開始した最初の二石三斗の収穫さえ周辺の農家に配布していましたし、バッタの被害によつて収穫がゼロであった明治一五年と一六年、さらに天候不順で反当たり収穫が例年の三割しかない翌年も種籾の無料頒布をしてきました。それは日本人魂の基盤である稲作を新開の大地に定着させた執念でした。

久蔵の社会貢献は農業分野だけではなく、水田の拡大、品種の改良を推進し、久蔵は明治一〇(一八七七)年に東京の上野公園で開催された「第一回内閣勲業博覧会」に自作の北海道産のコメ

を出品したところ、主催した初代内務卿大久保利通から褒章を授与されるという快挙となりました。このような久蔵の活躍により、稲作を推奨してこなかった北海道開拓使も明治一九(一八八六)年に北海道庁に組織変更された後、開拓使の方針を変更し、明治二五(一八九二)年に第四代北海道長官に就任した北垣國道は、東京農業大学教授で北海道庁財務部長に招聘し、道庁の権威であった酒匂常明を北海道庁財務部長に招聘し、道庁の権威として稲作を推進することになりました。そしてすでに稲作の名人として名声を獲得していた久蔵は道庁嘱託に任命され、道内各地で営農指導に邁進します。その結果、酒匂部長が赴任した明治二五年には二四〇〇ヘクタールであった水田は一〇年後に六倍以上に拡大しました。このように久蔵は北海道内の稲作の技術開発と普及拡大に多大の貢献をするとともに、現在という社会貢献にも熱心でした。稲作を開始した最初の二石三斗の収穫さえ周辺の農家に配布していましたし、バッタの被害によつて収穫がゼロであった明治一五年と一六年、さらに天候不順で反当たり収穫が例年の三割しかない翌年も種籾の無料頒布をしてきました。それは日本人魂の基盤である稲作を新開の大地に定着させた執念でした。

に函館から札幌まで札幌本道(現在の国道三六号線)が開通し、その途中にある島松には駅通所が設置されました。江戸時代の街道に設置された宿場と同様、駅舎と人馬を用意して旅人に宿泊と輸送の便宜を供与した施設です。この施設を、明治一七(一八八四)年の稲作の凶作の時期から駅通取扱いとして運営していたのが久蔵だったのです。

◆参考◆郡司美枝「興農富村の研究 - 近代日本の稲作をめぐる農民の営み(刀水書房)二〇一「北広島市史」(北広島市)



つぎお よしお
1942年生まれ。1965年東京大学工学部卒業。工学博士。名古屋大学教授、東京大学教授などを経て東京大学名誉教授。2002、03年総務省総務審議官。これまでコンピュータ・グラフィックス、人工知能、仮想現実、メディア政策などを研究。全国各地でカヌーとクロスカントリースキをしながら、知床半島、羊蹄山麓、釧路湿原、白馬仰山、宮川清流塾、瀬戸内海塾などを主宰し、地域の有志とともに環境保護や地域計画に取り組む。主要著書に「日本 百年の転換戦略」(講談社)、「縮小文明の展望」(講談社)、「地球の救い方」(水の話)、「遊」(100年先を読む)、「モラロジー研究所」(先住民族の叢智)、「遊」(遊)、「誰も言わなかった本当は怖いビッグデータとサイバー戦争のカラクリ」(アスコム)、「日本が世界地図から消滅しないための戦略」(致知出版社)、「幸福実感社会への転進」(モラロジー研究所)など。最新刊は「転換日本 地域創成の展望」(東京大学出版会)。

培を否定されていたコメについてさえ全国二位の七%を生産する稲作大国になっているのは、約一五〇年前に強烈な情熱によつて稲作を開始した中山久蔵の功績です。

転換日本 地域創成の展望

月尾嘉男・著

国家主導の地方創生から地域主導の地域創成へ。政府の規制に関係なく、また政府の補助にも依存せず、独自の発想で地域を元気にしてきた16の成功事例を紹介。環境保護や地域計画に取り組み、現地に赴いて取材を重ねてきた著者が、さまざまな資料と現場の声を重ね、地域から日本を変革する方策を提言する。

『モルゲン』で好評を博した連載「足元の宝物」(2015年4月号~2016年7・8月合併号)のエッセイが一冊に。

目次
1. 見慣れたものを宝物に変えた「いろどり」小原集落
2. 若手から育ちつつ進化した「鹿渡」鹿渡集落
3. 日域クルムのヤシキバを地域のブランド品に発展させた「富士堂市」ほか全16例を紹介。

四六判 200頁 本体2600円+税

文豪の凄い語彙力

新しく、絶妙、深い、使える言葉！
言葉が増える！
人生が豊かになる！

好評9刷!!

山口謠司

大東文化学准教授

さくら舎

〒102-0071 東京都千代田区富士見1-2-11
TEL.03-5211-6533 FAX.03-5211-6481
www.sakurasha.com

人文書院

◎当事者のための「第三の選択肢」

原発事故後の子ども保護支援

「避難」と「復興」とともに

●足田香澄著
保護支援の現場に立ち続けてきた著者が、問う、日本社会の現実とその未来。
定価2160円

10月近刊予告
その後の福島
—原発事故後を生きる人々—
●吉田千重著 避難指示解除後の現地の状況と声を伝える、渾身のルポ。定価2576円

〒612-8447 京都府伏見区竹西内町9
TEL.075-603-1344 FAX.075-603-1814
直接申込の場合送料432円(価格は税込)